



Zpráva o činnosti 2022
Dětské centrum Pluto, příspěvková
organizace

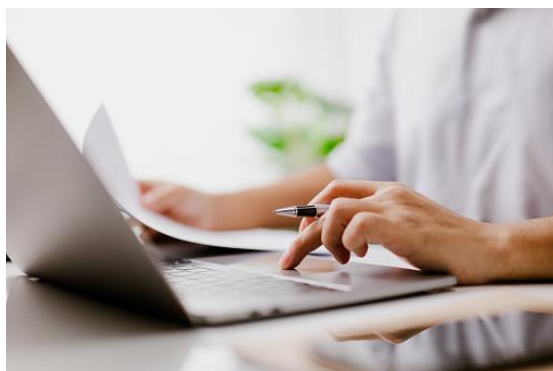
Obsah

Základní informace.....	3
Úvodní slovo ředitelky.....	4
1. Poslání a cíle naší organizace.....	5
2. Služby Dětského centra Pluto	5
3. Přehled o činnosti příspěvkové organizace.....	7
4. Práce s kvalitou v organizaci	11
5. Stručné plány do budoucna	13
6. Hospodaření organizace.....	14
Část zprávy týkající se jednotlivých služeb.....	17
1. Popis zařízení.....	17
1.1 Dětské centrum je pověřeno k výkonu sociálně-právní ochrany dětí.....	17
1.2 Dětské centrum poskytuje registrovanou sociální službu	18
2. Charakteristika poskytované služby.....	18
3. Uživatelé služby.....	19
3.1 Schválená kapacita zařízení pro děti vyžadující okamžitou pomoc pro rok 2022.....	19
3.2 Schválená kapacita odborné sociální poradenství pro rok 2022:.....	19
3.3 Obsazenost v uplynulém roce v ZDVOP.....	25
3.4 Průměrná čekací doba zájemců o službu.....	25
4. Personál.....	26
5. Práce s kvalitou poskytovaných služeb a významné události v roce 2022.....	26
6. Sociální podmínky uživatelů	27
6.1 Bytové jednotky	27
6.2 Provozní zázemí	28
6.3 Prostorové bariéry hlavní budovy	30
6.4 Odloučené prostory Dětského centra Pluto.....	30
7. Stavebně – technický stav objektů.....	30
8. Stěžejní cíle stanovené k realizaci v roce 2022 a vize do dalších let	31
Část zprávy týkající se ekonomických údajů.....	33
Ekonomické údaje.....	33
<i>Výsledek hospodaření k 31. 12. 2022 (tis. Kč).....</i>	<i>33</i>
<i>Návrh na rozdělení zlepšeného výsledku hospodaření (Kč).....</i>	<i>33</i>
<i>Výsledek hospodaření k 31. 12. 2022 (tis. Kč) - ZDVOP.....</i>	<i>33</i>

<i>Výsledek hospodaření k 31. 12. 2022 (tis. Kč) – SS OSP</i>	33
<i>Závazné ukazatele na r. 2022 (Kč)</i>	34
Závazný ukazatel na rok 2022	34
Příspěvek na provoz ÚZ 204 – dofinancování hlavní činnosti – mimo sociální služby	34
Příspěvek na provoz ÚZ 205 – úhrada nákladů odpisů hmotného a nehmotného majetku (mimo závazek)	34
Příspěvek na provoz ÚZ 207 – dofinancování hlavní činnosti – sociální služby	34
Příspěvek na provoz ÚZ 13305 – v rámci Podmínek dotačního Programu na podporu poskytování sociálních služeb pro rok 2022 financovaný z kapitoly 313 – MPSV státního rozpočtu.....	34
Neinvestiční dotace ÚZ 13307 – státní příspěvek pro zařízení pro děti vyžadující okamžitou pomoc za pobyt a péči poskytovanou nezletilým dětem	34
Účelový investiční příspěvek do fondu investic ÚZ 0 – na nákup serveru a příslušné síťové infrastruktury pro DC Pluto.....	34
Podíl mimotarifních složek platu 25 %.....	34
Výsledek hospodaření	34
<i>Hospodaření s peněžními fondy</i>	34
<i>Významné dary, sponzorství (tis. Kč)</i>	35
<i>Investiční akce realizované v roce 2022 (tis. Kč)</i>	35
<i>Péče o spravovaný majetek, významné opravy a údržba v roce 2022 (tis. Kč) – náklady vyšší než 50 tis. Kč za jednotlivou akci</i>	36
<i>Pojistné události na nemovitém i movitém majetku (tis. Kč)</i>	36

Základní informace

Název organizace:	Dětské centrum Pluto, příspěvková organizace
Adresa:	Hornická 900/8, 735 64 Havířov-Prostřední Suchá
Zapsaná:	v obchodním rejstříku vedeném u Krajského soudu v Ostrava v oddílu Pr, vložka číslo 5367
Právní forma:	příspěvková organizace
Zřizovatel:	Moravskoslezský kraj 28. října 117, 702 18 Ostrava
IČ:	08389624
DIČ:	CZ08389624
Statutární orgán:	Mgr. Zuzana Klimszová, ředitelka
Web:	www.plutocentrum.cz
Datová schránka:	79qtk22
Bankovní spojení:	UniCredit Bank Czech Republic and Slovakia, a. s.
Číslo účtu:	1431853018/2700 – provozní bankovní účet 1431853026/2700 – bankovní účet FKSP
E-mail:	info@plutocentrum.cz
Telefon:	+420 596 440 250, +420 607 516 644



Úvodní slovo ředitelky

Vážení čtenáři,

máte před sebou v pořadí již druhou zprávu o činnosti příspěvkové organizace Dětského centra Pluto. Tato výroční zpráva se od té první, která představila úplně první kroky fungování naší organizace, v mnohém liší, a to zejména proto, že dne 1. 1. 2022 převzala organizace Dětské centrum Pluto na základě dohody o společném postupu činnost zařízení pro děti vyžadující okamžitou pomoc, zaměstnance, některé děti (které byly umístěné na přelomu roku 2021-2022) a majetek od příspěvkové organizace Dětské centrum Čtyřlístek.

Bylo to pro nás všechny, kteří působíme v organizaci, období velkých změn, ve kterém jsme se poznávali navzájem, učili se novým věcem, novým postupům, zaváděli jsme nové technologie, zpracovávali standardy kvality.

Zásadní změna nastala hned na počátku roku 2022, kdy vzešla v účinnost novela zákona o sociálně-právní ochraně dětí, která nám velmi změnila nastavení a přístup k výkonu sociálně-právní ochrany k umístěným dětem a jejich rodinám.

Další velkou výzvou pro nás bylo zahájení poskytování sociální služby Odborné sociální poradenství, kterou nyní vnímáme velmi potřebnou zejména jako návaznou službu rodičům, kteří měli umístěné dítě v našem zařízení, kdy tito rodiče navázali důvěrný vztah s pracovníky a na základě této důvěry jsme pak stavěli a pokračovali v další podpoře rodiny.

Dobrou zkušeností, která se nám osvědčila v praxi a se kterou chceme pokračovat, je pořádání případových konferencí v zařízení, protože je to bezpečné prostředí pro děti a také jejich rodiče a další pečující osoby se cítí v neformálním prostředí zařízení příjemněji než na půdě úřadu, který může působit více represivně.

S ohledem na to, že jsme vznikli jako nová příspěvková organizace, vnímali jsme jako potřebné dostat se do povědomí širší veřejnosti, a proto jsme se aktivně zapojili do různých kampaní a prezentačních akcí, jako například Dny rodin, které byly pořádány Moravskoslezským krajem, Veletrh sociálních služeb města Havířova, Celostátních dnů otevřených dveří apod. Jsme taky členy pracovní skupiny Děti, mládež, rodina v rámci komunitního plánování města Havířova a Asociace poskytovatelů sociálních služeb.

V současné době nás čeká velký úkol, kterým bude celková revitalizace zařízení v rámci procesu transformace. Naše organizace projde velkou proměnou, kdy na současném pozemku mají být vystavěny dvě novostavby, které umožní oddělit pobytovou část od dalších služeb pro rodiny s dětmi, nyní je revitalizace ve fázi projektování podle objemové studie. S touto změnou souvisí také hledání nových prostor pro poskytování našich služeb, protože máme zájem tyto služby provozovat bez přerušení během fáze výstavby.

Na závěr bych chtěla uvést, že žijeme v nelehké době, ve které se objevují nové fenomény a hrozby, které mohou mít vliv na všechny z nás a zejména na zranitelné skupiny, kterými jsou bezesporu právě děti a jejich rodiny, se kterými pracujeme. Na tomto místě bych chtěla velmi poděkovat všem kolegům v organizaci za jejich pracovní nasazení, protože situace, se kterými se setkáváme při práci v krizovém zařízení, jsou často nesmírně náročné, protože se týkají ohrožených dětí. Velmi si cením také podpory zřizovatele, který nás je vždy připraven podpořit a vytvořit s námi podmínky pro efektivní poskytování služeb a příznivého pracovního prostředí.

Těším se na nové příležitosti a výzvy, které nám přinese rok 2023.

Mgr. Zuzana Klimszová, ředitelka Dětského centra Pluto, příspěvkové organizace

1. Poslání a cíle naší organizace

Dětské centrum Pluto jako veřejně prospěšná organizace má vymezené své poslání a motto, aby činnost všech zaměstnanců směřovala ke stejnému cíli.

„Dětské centrum Pluto je příspěvkovou organizací, která svou činností přispívá k rozvoji komplexních služeb pro podporu a péči dětí a jejich rodin v Moravskoslezském kraji. Sleduje a vyhodnocuje jejich potřeby, jakožto i současné trendy, které se v sociální oblasti vyskytují, a na ně reaguje s nabídkou kvalitních a profesionálních služeb.“

Motto organizace – ***Podpora, Laskavost, Upřímnost, Tolerance, Odbornost... PLUTO.***

V rámci těchto pojmů vyjadřujeme naše základní hodnoty, a to jak ve vztahu k cílové skupině (dětem a jejich rodinám), tak vůči sobě navzájem uvnitř organizace i mimo ni.

2. Služby Dětského centra Pluto

1. Zařízení pro děti vyžadující okamžitou pomoc („ZDVOP“)

Dětské centrum Pluto provozuje od 1. 1. 2022 zařízení pro děti vyžadující okamžitou pomoc, a to na základě rozhodnutí o pověření ze dne 13. 12. 2021, č.j. MSK 139453/2021, které bylo později změněno rozhodnutím o pověření ze dne 21. 3. 2022, č.j. MSK 5035/2022.

Zařízení sociální ochrany (dle § 39 odst.1, písm. c) zákona č. 359/1999 Sb., o sociálně-právní ochraně dětí, ve znění pozdějších předpisů)

Nejvýše přípustná kapacita ZDVOP: 12 dětí

Cílová skupina: děti od 0-18 let

Provoz: nepřetržitě 24 h/den

Místo výkonu:

Hornická 900/8, 735 64, Havířov-Prostřední Suchá
Budovatelů 991/20b, 735 64 Havířov-Prostřední Suchá

Zařízení pro děti vyžadující okamžitou pomoc poskytuje ochranu a pomoc dítěti, které se ocitlo bez jakékoliv péče nebo jsou-li jeho život nebo příznivý vývoj vážně ohroženy anebo ocitlo-li se dítě bez péče přiměřené jeho věku, jde-li o dítě tělesně nebo duševně týrané nebo zneužívané, anebo o dítě, které se ocitlo v prostředí nebo situaci, kdy jsou závažným způsobem ohrožena jeho základní práva.

Ochrana a pomoc se poskytují dětem **po přechodnou dobu nepřesahující zpravidla dobu 6 měsíců.**

Obecné cíle pro práci s dětmi v ZDVOP:

Po celou dobu pracujeme s ohroženým dítětem s cílem ho stabilizovat. V krizové situaci dítěte mu poskytujeme zázeší a bezpečí. Ke každému dítěti přistupujeme individuálně dle jeho potřeb. Zajišťujeme dítěti základní biologické potřeby – ubytování, stravu, ošacení, adekvátní péči, emoční podporu, vytváříme podmínky pro zájmovou činnost, zajišťujeme zdravotní služby, psychologickou a poradenskou pomoc, pomoc při přípravě na školní vyučování. Připravujeme děti na nejrůznější situace, které souvisí z jejich nepříznivou situací, například příprava dítěte na vstup do školy, do samostatného života, oslavujeme s dětmi jejich narozeniny a svátky. Vytváříme dětem památníčky s fotografiemi, které zachycují významné okamžiky jejich

života. Snažíme se, aby pobyt dítěte umístěného v ZDVOP byl co nejkratší. Pokud je to možné, po celou dobu umístění dítěte podporujeme vztahy a kontakty s rodiči, nebo jinými osobami odpovědnými za výchovu dítěte, osobami příbuznými či jinak dítěti blízkými. Komunikujeme s rodiči/osobami odpovědnými za výchovu, snažíme se zlepšovat rodičovské dovednosti. Podporujeme návrat dítěte do vlastní rodiny v souladu s postupy orgánu sociálně-právní ochrany dětí. Pokud návrat dítěte do rodiny není možný, ve spolupráci s orgánem sociálně-právní ochrany a jinými odborníky, hledáme nejlepší možné řešení pro toto dítě (tj. prioritní náhradní rodinná péče), případně poskytujeme pomoc rodině při přijetí dítěte. Po propuštění dítěte nabízíme práci s ohroženou rodinou.

Díličí cíle pro práci s dětmi v ZDVOP:



Nastavujeme systém participace dítěte na průběhu sociálně-právní ochrany. Dodržujeme práva dětí, zajišťujeme dostatečnou informovanost dítěte a soukromí dítěte. Nastavujeme systém výchovně-individuálních cílů.

2. Odborné sociální poradenství

Dětské centrum Pluto poskytuje od 1. 3. 2022 sociální službu – Odborné sociální poradenství s identifikátorem **4345934**, na základě rozhodnutí o registraci ze dne 30. 8. 2021, č.j. MSK 94188/2021. Od 1. 7. 2022 je sociální služba zařazena do Krajské sítě sociálních služeb.

Druh služby: odborné sociální poradenství (§ 37 zákon č. 108/2006 Sb., o sociálních službách, ve znění pozdějších předpisů)

Cílová skupina: rodiny s dítětem/děťmi

Věková skupina: bez omezení věku

Kapacita: ambulantní – počet klientů: 1

Místo poskytování: Hornická 900/8, 735 64, Havířov-Prostřední Suchá

Forma poskytování: ambulantní

Dětské centrum Pluto má nastaveny cíle a principy v rámci služby odborného sociálního poradenství:

Naším cílem je podpořit a posílit člověka, který se ocitl v obtížné sociální situaci osobní, partnerské, rodinné nebo mezilidské natolik, aby byl schopen sám nebo s pomocí rodiny či přátel tuto situaci řešit a poskytované služby přestal potřebovat, nebo aby je potřeboval jen v nezbytně nutném rozsahu.

Cílovou skupinou služby jsou rodiny s dětmi v Moravskoslezském kraji, nacházející se v nepříznivé sociální situaci, která ohrožuje či narušuje funkčnost rodiny. Nepříznivá životní situace souvisí s:

- narušenými vztahy v rodině, které souvisí s umístěním dítěte do náhradní péče (například pěstounské péče na přechodnou dobu, ústavní péče aj.);
- problémy dětí, které souvisí s náročnou situací v rodině;
- problémy rodiny, které předcházejí odnětí dítěte z péče rodičů do jiné formy péče;
- nedostatkem rodičovských dovedností ve výchově ohrožujících práva nebo zdravý vývoj dítěte.

Principy sociální služby



- ✓ Rovný přístup bez diskriminace
- ✓ Partnerský přístup – ve spolupráci s klientem
- ✓ Respekt k životnímu příběhu a možnostem klienta
- ✓ Informovanost klientů
- ✓ Mlčenlivost
- ✓ Anonymita – nabízíme možnost zůstat v anonymitě

3. Přehled o činnosti příspěvkové organizace

Dne 1. 1. 2022 převzala organizace Dětské centrum Pluto na základě dohody o společném postupu činnost zařízení pro děti vyžadující okamžitou pomoc, zaměstnance, klienty a majetek od příspěvkové organizace Dětské centrum Čtyřlístek, pracoviště Havířov. Do nové organizace přešli všichni dosavadní zaměstnanci, kromě vedoucí pracoviště, která ukončila pracovní poměr ke dni 30. 11. 2021 a došlo pouze k úpravě některých pracovních pozic, a to po dohodě s těmito zaměstnanci. Naší organizaci byly předány ze strany Dětského centra Čtyřlístek některé směrnice, řady a postupy týkající se činnosti zařízení, které jsme postupně revidovali pro potřeby našeho zařízení. V rámci převodu činností jsme se snažili, aby byl převod organizace

plynulý a co nejméně zatěžující pro všechny zúčastněné subjekty, a to se nám dle našeho názoru povedlo zdárně i přes některé komplikovanější situace, které v průběhu převodu nastaly.

V organizaci pracovalo v roce 2022 celkem 30 pracovníků, z toho bylo nejvíce pracovníků v přímé péči ZDVOP v nepřetržitém provozu, dále koordinátor zdravotní péče, sociální pracovníci ZDVOP a sociální pracovník/intervent a technickohospodářský personál. V rámci sociální služby odborného sociálního poradenství byly vyčleněni dva sociální pracovníci na částečné úvazky (celkem 0,5 úvazku). Zaměstnali jsme také osobu se zdravotním postižením na 0,2 úvazku na pozici administrativní pracovník.

Do zařízení pro děti vyžadující okamžitou pomoc jsme ode dne 1. 1. 2022, kdy příspěvková organizace Dětské centrum Pluto začala poskytovat své služby, přijali celkem 70 dětí, z toho 8 dětí na tzv. neodkladnou péči. U 3 dětí byla neodkladná péče změněna na rozhodnutí soudu a tyto děti setrvaly dále ve ZDVOP a u zbylých 5 dětí se změnil právní titul a byly svěřeny do pěstounské péče na přechodnou dobu.

Celkem 43 dětí bylo umístěno na základě smlouvy o poskytování ochrany a pomoci v ZDVOP z tohoto počtu požádalo o ochranu a pomoc 19 dětí (smlouva byla uzavřena se samotným dítětem), 16 dětí bylo při uzavírání smlouvy zastoupeno rodičem (zákonným zástupcem) a 8 dětí zastoupil orgán – sociálně právní ochrany („OSPOD“) v pozici veřejného poručníka.

Celkem 22 dětí bylo do ZDVOP umístěno na základě rozhodnutí soudu tzv. rychlého předběžného opatření.

Nejčastěji byly do zařízení umísťovány děti z obcí s rozšířenou působností („ORP“) Havířov, Karviná, Orlová, Ostrava, Český Těšín, Frýdek–Místek a Třinec, měli jsme také umístěných 10 dětí z jiných krajů.

Nejčastějšími důvody umístění dětí ve ZDVOP v roce 2022 byly konflikty v rodině, ztráta bydlení rodiny, týrání, zneužívání a zanedbávání péče u dětí, rodiče užívající návykové látky, hospitalizace rodičů a neutrální prostředí pro dítě.



Z celkového počtu 54 propuštěných dětí byla 25 dětem nařízena ústavní výchova, 21 dětí se vracelo zpět do rodiny, 2 děti byly svěřeny do pěstounské péče, 3 děti byly svěřeny do péče jiné osoby a 3 děti se vracely zpět do ústavního zařízení, kde jim byla již dříve nařízena ústavní nebo ochranná výchova.

V roce 2022 jsme byli nuceni odmítnout celkem 49 dětí, a to z kapacitních důvodů. Z celkového počtu odmítnutých žádostí se jednalo o 5 žádostí ze strany dítěte, 15 žádostí ze strany zákonného zástupce a 29 žádostí ze strany OSPOD.

Pro umístěné děti jsme v roce 2022 uspořádali dva pobyty v letním a zimním období. Letní pobyt se konal ve Lhotce v Penzionu u koupání ve venkovním



Fandy, kde měly děti možnost při krásném počasí, využít bazénu a poznávat krásy okolních hor.



Druhý pobyt se konal v Hotelu Excelsior v Horní Lomné, kde si děti mohly užít zimních radovánek se spoustou sněhu. Děti i pracovníci si oba pobyty velmi užili, za což můžeme poděkovat, jednak provozovatelům hotelových zařízení, ale také zřizovateli, který má zájem, aby naše služby pro děti sloužily k odregování souvisejícímu s jejich nepříznivou situací.

Snažíme se, aby pobyt byl pro dítě u nás co nejpříjemnější, aby se zde cítilo v bezpečí a pocítilo úlevu od situace, která je pro něj i jeho rodinu velmi zátěžová, a děti a jejich rodiče zapojujeme do řešení jejich situace. Participaci dítěte a jeho rodiny klademe velký význam při naší činnosti. Dětem poskytujeme plné přímé zaopatření, což znamená pestrou stravu, příjemné ubytování uzpůsobené potřebám dětí, pomáháme jim zvládat běžné úkony péče o jejich osobu, snažíme se udržovat kontakty s rodinou, kamarády a dalšími blízkými osobami, zajišťujeme a pomáháme jim uplatňovat svá práva a oprávněné zájmy a nabízíme výchovné, vzdělávací a aktivizační činnosti. Při své činnosti se velmi zaměřujeme na práci s celým rodinným systémem. Spolupracujeme s rodinou a pomáháme při vyřizování záležitostí týkajících se dítěte (dávky, bydlení, terapie, nácvik rodičovských dovedností apod.).

Pro děti jsme zorganizovali spousty volnočasových aktivit, jako například opékání párků, pečení s dětmi, návštěvy kina a kulturních akcí pro děti, včetně návštěvy vánočních trhů a jarmarku, oslavy nového roku a tvoření výrobků s dětmi během celého roku. Děti byly také na příměstských táborech.

Děti se měly možnost účastnit různých výletů, například po okolí Těrlické a Žermanické přehrady, Karvinského moře a parku Boženy Němcové v Karviné, navštívily Hukvaldy, Bohumín s Mauglího stezkou, Šternberk. Byly

také poznávat zvířata v ZOO Ostrava, na farmě v Těrlicku a v jezdecké škole v Hnojníku. Poznávaly krásy místních hor Beskyd, vyšly si na Godulu a Prašivou.

Máme také dobrou zkušenost s pořádáním případových konferencí u nás v ZDVOP, protože děti, které jsou u nás umístěné, se cítí na této půdě bezpečně a také rodiče nevnímají jednání represivně, jak už bylo zmíněno výše. V rámci těchto případových konferencí se nám již podařilo nabídnout službu odborného sociálního poradenství.



Zapojili jsme do různých propagačních akcí, jednak aktivně s doprovodným programem na Dnech rodin, které byly pořádány v Moravskoslezském kraji a konaly se v Archeoparku v Chotěbuzi, na hradě Sovinci a v Tatře Kopřivnice a Veletrhu sociálních služeb města Havířova, ale také jako účastníci s dětmi na Festivalu bez bariér a Spolu ruku v ruce. Účastníme se aktivně na komunitním plánování ve městě Havířově.

Aktivity Dětského centra Pluto





Sociální službu odborné sociální poradenství poskytujeme relativně krátkou dobu, ale nejčastěji ji nabízíme jako návaznou službu rodičům, kteří měli umístěné dítě v ZDVOP, protože se nám jeví jako žádoucí, aby rodiče pokračovali ve spolupráci, a to vzhledem k tomu, že v praxi se nám osvědčilo, že rodiče dětí navážou důvěrný vztah s pracovníky a na základě této důvěry stavíme a pokračujeme s nabídkou ambulantních služeb. Přispívá k tomu i neformální prostředí naší organizace, když se setkáváme s tím, že je pro rodiče příjemnější jednat v prostorách zařízení než ve formálním prostředí úřadu.

V rámci služby odborného sociálního poradenství jsme v roce 2022 pracovali na standardech kvality sociálních služeb a poskytli jsme služby celkem 14 rodinám s dětmi. Stále na zlepšování služby pracujeme, když jsme se rozhodli v novém roce změnit tým odborných služeb, a to v týmu sociální pracovník a psycholog, aby poskytování služby bylo pro rodiny více komplexnější.

4. Práce s kvalitou v organizaci

S ohledem na skutečnost, že dne 1. 1. 2022 převzala organizace Dětské centrum Pluto na základě dohody o společném postupu činnost zařízení pro děti vyžadující okamžitou pomoc, zaměstnance, klienty a majetek od příspěvkové organizace Dětské centrum Čtyřlístek, pracoviště Havířov, bylo pro organizaci prioritou zaměřit se zejména na potřeby zaměstnanců, kvalitu poskytované péče klientům, nastavení kvality dalších služeb, řešení pracovního prostředí pro zaměstnance a standardizace vnitřních postupů a pravidel.

Jako jeden z významných ukazatelů kvality, na který klademe velký důraz jsou zpětné vazby, podněty a stížnosti klientů, pracovníků, OSPOD a jiných fyzických a právnických osob, které jsou zjišťovány písemnou nebo ústní formou, a evidence nežádoucích událostí.

V roce 2022 byly v organizaci evidovány celkem 3 stížnosti, 2 vnitřní a 1 stížnost externí a 10 podnětů od umístěných dětí. Podněty se týkaly pochval na pracovníky a požadavků na stravu, ve všech případech bylo vyhověno. Externí stížnost byla podána na ředitele ze strany fyzické osoby (matky umístěného dítěte), kdy tato byla vyhodnocena ze strany zřizovatele jako nedůvodná. Dvě stížnosti byly podány ze strany klientů na pracovnice přímé péče a také byly vyhodnoceny jako nedůvodné, kdy s pracovníky byl probrán postup, který reflektuje potřeby dětí a individuální přístup k dětem.

V organizaci bylo v roce 2022 evidováno celkem 11 nežádoucích událostí, z toho 3 byly vyhodnoceny jako závažné, protože došlo ke zranění dětí (bez cizího zavinění) a 8 jich bylo vyhodnoceno jako nezávažných,

a tyto se týkaly například agresivity dítěte, ničení vnitřního vybavení, zjištění užívání návykových látek u dítěte, krádeží dětí navzájem. K těmto situacím byla přijata preventivní opatření.

V roce 2022 byl rovněž nastaven nový systém hodnocení zaměstnanců, a to v souladu s hodnotami organizace, který klade důraz na sebehodnocení pracovníků, což bylo pracovníky vnímáno převážně pozitivně.

Vzhledem k tomu, že jsme byli zapojeni do projektu Podpora transformace pro děti do tří let v Moravskoslezském kraji, mohli se pracovníci přímé práce s dětmi i některý technickoadministrativní personál účastnit vzdělávacích aktivit, které byly hrazeny z projektu, což jsme vnímali velmi pozitivně. Pracovníci byli proškoleni ve Snoezelen aktivitách, dokonce jsme se stali certifikovaným pracovištěm pro tyto aktivity, dále v O.T.A. terapii a v krizové intervenci, kdy tyto výcvikové aktivity považujeme pro práci s dětmi v krizi za velmi stěžejní.

Kurzy, do kterých byly pracovníci zapojeni z projektu *Podpora transformace pro děti do tří let*

Kurz krizové intervence – 150 hod – 5 pracovníků přímé péče ZDVOP

Úvod do krizové intervence – 16 hod – 10 pracovníků (8 pracovníků přímé péče v ZDVOP, 1 pomocnice a 1 účetní/majetkosprávní referent)

Kurz O.T.A. – 60 hod – 4 pracovníci (2 pracovníci přímé péče v ZDVOP a 2 sociální pracovníci)

Úvodní kurz O.T.A. – 16 hod (6 pracovníků přímé péče v ZDVOP a 2 pomocnice)

Snoezelen – terapeutická úroveň – 54 hod – 1 sociální pracovník/intervent

Snoezelen – volnočasové aktivity – 54 hod – 6 pracovníků (5 pracovníků přímé péče ZDVOP a 1 sociální pracovník)

Snoezelen – podpora rozvoje a zachování stavu dítěte – 54 hod - 5 pracovníků přímé péče ZDVOP

V rámci projektu jsme byli aktivně zapojeni do pracovní skupiny, kde jsme se podíleli na tvorbě metodických pomůcek pro práci s ohroženými dětmi a jejich rodinami (tyto nyní používáme v praxi) a měli jsme také možnost účastnit se pracovní cesty, v rámci, které jsme navštívili zařízení, která pracují s dětmi a jejich rodinami v Praze a v Českých Budějovicích.

Dále byly pracovníci podpořeni v dalším vzdělávání:

Psychologické minimum z vývojové psychologie dětí a mladistvých pro potřeby sociální práce 8 hod – 4 pracovníci přímé péče v ZDVOP

Děti a mladiství jako oběti i pachatelé – vstup do problematiky 8 hod – 3 pracovníci přímé péče v ZDVOP

Kurz pracovníka v sociálních službách 150 hod – 1 pracovník přímé péče v ZDVOP

Na řešení orientovaný přístup v rámci metod sociální práce 160 hod – ředitel

Práva a povinnosti při umístění dítěte do zařízení pro děti vyžadující okamžitou pomoc 8 hod – ředitel

Metodika výkonu řídicí kontroly 6 hod – 2 pracovníci (ředitel, ekonom)

Konference Dejme dětem rodinu 6 hod – 2 pracovníci (ředitel, pracovník přímé péče v ZDVOP)

Pokročilá práce na počítači v každodenní praxi 6 hod – 2 pracovníci (ekonom, majetkosprávní referent)

Vzhledem k tomu, že máme zastoupení v poradním sboru Vazební věznice v Ostravě, byla zorganizována prohlídka Vazební věznice s přednáškou, které se ve dvou termínech zúčastnilo celkem 16 pracovníků.

Pracovníci si také měli možnost prohlédnout sociální službu Dům na půl cesty, SOS Kotva v Havířově, kdy tato služba může být pro naše klienty využívána při přechodu do zletilosti.

Všichni pracovníci v organizaci jsou v pravidelných intervalech proškolení v Bezpečnosti práce a ochraně zdraví při práci a požární ochraně, Hygienickém minimu a Kardiopulmonální resuscitaci.

Jako velmi pozitivní vnímáme, že jsme získali pro naše zařízení interního psychologa, který se rekrutoval z řad našich zaměstnanců po dokončení studia jednooborové psychologie, a to zejména proto, že můžeme nyní velmi pružně reagovat na potřeby dětí a jejich rodin, když je v současné době nedostatek odborníků zejména z oblasti psychologie a psychiatrie (objednací termíny jsou velmi dlouhé, třeba i tři měsíce od přijetí dítěte).

S ohledem na to, že pracovníci byli zapojeni do kurzů s větší časovou dotací, byly realizovány pouze 2 supervize pro pracovníky přímé práce s dětmi a 1 supervize pro vedoucí pracovníky.

V rámci práce s kvalitou považujeme také za nezbytné nastavení standardů kvality pro zařízení pro děti vyžadující okamžitou pomoc a sociálních služeb. V roce 2022 jsme nastavení těchto pravidel věnovali velkou část naší činnosti (budeme pokračovat v dalších letech), kdy bylo potřeba reagovat zejména na novelu zákona o sociálně-právní ochraně dětí, která přinesla do výkonu ochrany dětí mnoho změn, ale také na rozvoj nové sociální služby odborné sociální poradenství, kterou jsme od března 2022 začali poskytovat. A v neposlední řadě, s ohledem na převod činností, jsme museli spoustu vnitřních směrnic a pravidel upravovat tak, aby reflektovaly potřeby naší praxe. Na nastavování těchto postupů se velkou měrou podíleli zejména sociální pracovníci, ale také pracovníci přímé péče a ekonom, za což jim patří velké díky.

Významné události 2022

- Převod činnosti z Dětského centra Čtyřlístek na Dětské centrum Pluto
- Tvorba standardů kvality pro ZDVOP a sociální služby
- Zahájení poskytování sociální služby – odborné sociální poradenství pro rodiny s dětmi
- Tvorba projektové dokumentace na revitalizaci Dětského centra
- Nákup a implementace nového serveru za podpory zřizovatele
- Podpora zaměstnanců ve vzdělávacích aktivitách z projektu „Podpora transformace pro děti do tří let v Moravskoslezském kraji“
- Spolupráce se středními, vyššími odbornými a vysokými školami a dalšími subjekty

5. Stručné plány do budoucna

Vzhledem k tomu, že byla naše organizace zapojena do projektu Podpora transformace pro děti do tří let v Moravskoslezském kraji máme zájem naše zařízení společně se zřizovatelem transformovat tak, aby se pokračovalo v započatých plánech celkové revitalizace Dětského centra Pluto, aby se v co největší míře odstranily prvky institucionalizace.

Klademe si za cíl, aby projektová dokumentace byla navržena tak, aby co nejvíce reflektovala požadavky na prostorové uspořádání dle současného trendu deinstitucionalizace systému péče o ohrožené děti a standardů kvality sociálně-právní ochrany dětí a prostor pro rozvoj dalších služeb pro rodiny s dětmi.

V současné době je budova na ul. Hornická, kde poskytujeme naše služby, nevyhovující a naše organizace projde v budoucnu celkovou revitalizací, kdy celý objekt na ulici Hornická 900/8 v Havířově-Prostřední Suché na pozemcích parc. č. 2157/5, 2156/4, 2157/1, 2157/4, 2157/6, k. ú., projde demolicí a budou zde vystavěny dvě nové budovy, ve kterých budeme poskytovat komplexní služby pro rodiny s dětmi dle aktuálních potřeb území, což vnímáme jako velmi žádoucí ze zkušeností s odbornou prací s rodinami (potřebnost je konzultována mj. na pracovní skupině v rámci komunitního plánování města Havířova). V současné době probíhají práce na zhotovení projektové dokumentace, výkon inženýrské činnosti, autorského dozoru

a koordinátora BOZP v přípravě stavby, kterou uzavřel Moravskoslezský kraj s firmou ATRIS, s.r.o. (VZ 54/2022).

Současný stav objektu



Budoucí stav objektů



Máme zájem podílet se na zkvalitňování provozu zařízení pro děti vyžadující okamžitou pomoc, zejména ve vztahu k rozvíjení kompetencí pracovníků, poskytování kvalitních služeb a pracovních podmínek pro zaměstnance.

Současnou kapacitu ZDVOP v Havířově 12 míst, považujeme za maximální pro zachování kvality poskytovaných služeb a zajištění individuální péče, ale vnímáme také potřebnost zabezpečení včasné a dostupné podpory dětem a jejich rodinám napříč Moravskoslezským krajem.

Považujeme za potřebné vznik nových prostor pro realizaci dalších činností nebo sociálních služeb pro práci s dítětem a jeho rodinou, jako prevenci před umístěním dítěte nebo naopak jako podporu a pomoc po propuštění dítěte zpět do rodiny. Do budoucna plánujeme poskytovat službu odborné sociální poradenství i terénní formou, nebo sociálně-aktivizační služby pro rodiny s dětmi, dle zjištěné potřeby, a to zejména pro blízké okolí (Havířov, Karviná, Orlová apod.), aby mohla být služba efektivně využívána. Naším záměrem je, aby organizace poskytovala komplexní služby pro danou rodinu tak, aby rodina dostala co nejvíce dostupné podpory na jednom místě „pod jednou střechou“, protože dnešní systém je z hlediska jeho orientace pro mnohé rodiny velmi složitý a roztržitý.

Vzhledem k tomu, že máme zájem své služby poskytovat bez přerušení činnosti po dobu revitalizace, jelikož si uvědomujeme jejich potřebnost, když v celém Moravskoslezském kraji je v současné době pouze 5 zařízení pro děti vyžadující okamžitou pomoc, máme za cíl najít náhradní prostory, a to v součinnosti se Statutárním městem Havířov a naším zřizovatelem. Spolupráce si velmi vážíme a tímto jim za to děkujeme.

6. Hospodaření organizace

Hlavními finančními zdroje roku 2022

Neinvestiční příspěvky zřizovatele:

Kč 14.761.000,--

příspěvek na provoz účelově určený na dofinancování hlavní činnosti – mimo sociální služby

Kč 200.000,--
příspěvek na provoz účelově určený na odpisy hmotného a nehmotného majetku (mimo závazek)

Kč 239.000,--
příspěvek na provoz účelově určený na dofinancování hlavní činnosti – sociální služby

Kč 130.000,--
Program na podporu poskytování sociálních služeb pro rok 2022 financovaný z kapitoly 313 – MPSV státního rozpočtu – poskytovatel Moravskoslezský kraj



Neinvestiční dotace z veřejných rozpočtů:

Kč 4.220.400,--
státní příspěvek pro zařízení pro děti vyžadující okamžitou pomoc na pobyt a péči poskytovanou nezletilým dětem

Investiční příspěvky z rozpočtu zřizovatele:

Kč 185.000,--
nákup serveru a příslušné síťové infrastruktury pro DC Pluto

Příjmy z vlastní činnosti:

Kč 240.338,--
výnosy z prodeje vlastních služeb – ubytování, pobyt a stravování klientů, stravování zaměstnanců

Kč 112.070,--
dávky státní sociální podpory, především přídavek na dítě

Kč 149.212,36
úroky z bankovních účtů

Kč 64.275,--
finanční a věcné dary našich sponzorů

Rekapitulace:	náklady roku 2022	Kč 20.093.898,20
	výnosy roku 2022	Kč 20.093.898,20
	výsledek hospodaření	Kč 0,00

Na tomto místě bychom rádi poděkovali za spolupráci především zřizovateli, tedy Moravskoslezskému kraji, a to hlavně pracovníkům odboru sociálního, za vstřícnost a podporu, se kterou jsme mohli počítat po celý uplynulý rok.

Naše díky patří rovněž všem našim sociálním a obchodním partnerům a jejich zaměstnancům za vzájemný respekt a ochotu při zajištění provozu našeho zařízení a sdílení zkušeností.

Zvláštní poděkování pak náleží našim sponzorům:

- Statutárnímu městu Havířov
- firmě Chlapi z dílny s. r. o.
- firmě GASCONTROL, společnosti s r. o.
- Lékárně Fortuna, s. r. o. – paní Mgr. Ivoně Pastvové
- paní Bohuslavě Počilové a studentům Vysoké školy Prigo v Havířově
- panu Michalu Tyrlíkovi

za věcné i finanční dary pro naše klienty. Rovněž děkujeme havířovskému hypermarketu Globus za uspořádání akce „Strom splněných přání“, díky kterému děti, o jejichž ochranu se staráme, dostaly k Vánocům dárečky, o které si v rámci této akce napsaly. Děkujeme také studentům Slezské univerzity v Opavě a Hotelové školy v Havířově za uspořádání Mikulášské nadílky pro naše děti.

Děkujeme rovněž společnosti KOMPAKT s.r.o. za vypůjčení sociálního automobilu zn. Dacia Dokker, který slouží pro rozvozy našich dětí.

Děkujeme také všem našim stávajícím i bývalým zaměstnancům za často nesnadnou a emocionálně náročnou práci, kterou pro naše klienty, jejich rodiny a celé zařízení odvádějí.



Část zprávy týkající se jednotlivých služeb

Personální obsazení v roce 2022 – celá organizace:

Vzdělání	Počet pracovníků celkem		Počet pracovníků											
	Přepočtený stav (PS) ke dni 31. 12. 2022	%	Přímá péče						Sociální pracovníci		THP		Ostatní	
			Pedagogičtí pracovníci		Pracovníci v sociálních službách		Zdravotničtí pracovníci							
			1		2		3		4		5		6	
			PS	%	PS	%	PS	%	PS	%	PS	%	PS	%
Vysokoškolské	6,20	21,60	0,00	0,00	3,00	10,45	0,00	0,00	2,00	6,97	1,00	3,48	0,00	0,00
Vyšší odborné	1,00	3,48	0,00	0,00	0,00	0,00	0,00	0,00	1,00	3,48	0,20	0,70	0,00	0,00
Úplně střední	13,50	47,04	0,00	0,00	11,50	40,07	0,00	0,00	0,00	0,00	2,00	6,97	0,00	0,00
Vyučen	8,00	27,87	0,00	0,00	2,00	6,97	0,00	0,00	0,00	0,00	0,00	0,00	6,00	20,91
Základní	0,00	0,00	0,00	0,00	0,00	0,00	0,00	0,00	0,00	0,00	0,00	0,00	0,00	0,00
Celkem	28,70	100	0,00	0,00	16,50	57,49	0,00	0,00	3,00	10,45	3,20	11,15	6,00	20,91

Organizace rovněž v roce 2022 zaměstnávala 3 pracovnice v sociálních službách na dohodu o provedení práce (1x VŠ, 2x SŠ), které byly využívány jako zástup v případě pracovních neschopností kmenových pracovníků. Dvě kmenové pracovnice (1x VŠ a 1x SŠ) byly v roce 2022 na mateřské a rodičovské dovolené – za tyto pracovnice byly přijaty zástupy na dobu určitou (započteno v tabulce výše).

1. Popis zařízení

Dětské centrum Pluto je příspěvková organizace Moravskoslezského kraje. Sídlo organizace se nachází v Havířově na adrese Hornická 900/8 na pozemku o rozloze 494 m². Hlavní budova je třípodlažní, jedno podzemní podlaží a dvě nadzemní podlaží. Podzemní podlaží je určeno provoznímu, stravovacímu úseku a údržbě. Další dvě nadzemní podlaží slouží jako tři samostatné bytové jednotky pro celkem 12 dětí ve věku od 0-18 let, které využívají služby zařízení pro děti vyžadující okamžitou pomoc a místnosti pro poskytování sociální služby. V areálu dětského centra je rozlehlá zahrada se spoustou herních prvků, která je určena k trávení volného času dětí a jejich rodin. Dětské centrum rovněž využívá pronajaté prostory na adrese Budovatelů 991/20b v Havířově-Prostřední Suché, které slouží pro volnočasové aktivity s dětmi, snoezelen aktivity, popřípadě supervize a případové konference. Místnost je také vybavena speciální technikou a prostředky pro výslech nezletilých dětí, kterou využívá Policie České republiky pro tyto účely. Dětské centrum Pluto je umístěno nedaleko centra Havířova v klidné bytové zástavbě a je velmi dobře dopravně dostupné (více www.plutocentrum.cz).

1.1 Dětské centrum je pověřeno k výkonu sociálně-právní ochrany dětí

- Zřizování zařízení pro děti vyžadující okamžitou pomoc

Místo výkonu:

Hornická 900/8, 735 64 Havířov-Prostřední Suchá

Budovatelů 991/20b, 735 64 Havířov-Prostřední Suchá

Kapacita: 12 dětí

Cílová skupina: děti od 0/18 let

Provoz: 24/den

1.2 Dětské centrum poskytuje registrovanou sociální službu

- Odborné sociální poradenství

Místo poskytování:

Hornická 900/8, 735 64 Havířov – Prostřední Suchá

Cílová skupina: rodiny s dítětem/děťmi

Věková skupina: bez omezení věku

Kapacita: ambulantní – počet klientů: 1

Místo poskytování: Hornická 900/8, 735 64, Havířov-Prostřední Suchá

Forma poskytování: ambulantní

2. Charakteristika poskytované služby

V rámci zařízení pro děti vyžadující okamžitou pomoc je poskytována ochrana a pomoc nepřetržitě:

- dětem ve věku od 0–18 let,
- dětem, které se ocitly bez péče přiměřené jejich věku, či bez jakékoliv péče,
- dětem, u kterých je vážně ohrožen jejich život, příznivý vývoj,
- dětem, které jsou tělesně či duševně týrané, zneužívané,
- dětem, které se ocitly v prostředí, kdy jsou vážným způsobem ohrožena jejich základní práva.

Cílovou skupinou ZDVOP jsou sekundárně také rodiče dítěte umístěného v ZDVOP nebo jiné osoby odpovědné za jeho výchovu. Zařízení spolupracuje s rodinou dítěte, poskytuje jí pomoc a podporu s cílem návratu dítěte zpět do rodinného prostředí.

V provozu zařízení pro děti vyžadující okamžitou pomoc jsou respektovány tyto zásady:

Tvoříme malé rodinné skupiny. Zapojujeme děti do rozhodování o svém životě. Dodržujeme práva dětí, zejména práva na individuální přístup a dostatek soukromí. Podporujeme vztahy v biologické rodině dítěte, případně hledáme řešení prostřednictvím náhradní rodinné péče. Na kapacitu 12 dětí jsou v Dětském centru Pluto k dispozici 3 byty, které jsou vybaveny jako běžné domácnosti. Každý z bytů má společenskou místnost, ložnici, kuchyňku a sociální zázemí. Děti jsou rozvrstvené dle věku a pohlaví, v případě sourozeneckých skupin jsou sourozenci zpravidla umístěni pohromadě, z důvodu podporování sourozeneckých vztahů. Podporujeme vztahy také se sourozenci, kteří nejsou společně umístěni v zařízení (korespondence, sociální sítě, telefonáty, osobní návštěvy). Nasloucháme přáním dětí a jejich rodin nebo osob blízkých. Jednáme otevřeně ve vztahu k dětem a jejich rodinám, veřejnosti, nehodnotíme děti ani rodiče. Informujeme děti a rodiče, jiné osoby odpovědné za výchovu dítěte, osoby příbuzné nebo dítěti blízké o důležitých skutečnostech. Zohledňujeme individuální potřeby dítěte. Zapojujeme dítě do rozhodování o svém životě. Budujeme prostředí vzájemné důvěry. Snažíme se najít takovou míru pomoci, aby dítě bylo vedeno k soběstačnosti, a přitom nebylo přetěžováno nadměrnými požadavky. Vhodnou míru podpory určuje pracovník ZDVOP v rámci individuálního plánování na základě rozhovoru s dítětem, pozorováním a na základě získaných informací od OSPOD, a to vše individuálně dle potřeb dítěte. Přímou péči zajišťují stálí pracovníci, které dítě oslovuje „teto“. Předáváme aktuální informace veřejnosti prostřednictvím webových stránek: www.plutocentrum.cz, facebookových stránek, letáků a účasti na prezentačních akcích.

Práce s dítětem a jeho biologickou rodinou vychází zpravidla z individuálního plánu ochrany dítěte, který zpracovává příslušný orgán sociálně právní ochrany dítěte.

Zabezpečujeme plné přímé zaopatření dítěte, což spočívá v poskytnutí stravy, ubytování, poskytování pomoci při zvládnutí běžných úkonů péče a pomoc při osobní hygieně, dále výchovnou péči a aktivizační činnosti spočívající v pracovních výchovných činnostech, v nácviku a upevňování motorických, psychických a sociálních dovedností a schopností. Zajišťujeme poskytnutí zdravotní péče zdravotnickým zařízením, včetně primární zdravotní péče a dále poskytujeme poradenství dítěti, jeho rodičům nebo osobám odpovědným za výchovu dítěte, pomáháme při zprostředkování kontaktu se společenským prostředím. To znamená, že sociální pracovníci podporují a pomáhají dětem a jejich rodičům při využívání běžně dostupných služeb a informačních zdrojů, pomáhají upevňovat společné kontakty dítěte a jeho rodiny a podporují aktivity, které vedou k jejich sociálnímu začlenění do společnosti, včetně pomoci s uplatňováním práv a oprávněných zájmů a při obstarávání osobních záležitostí. Zajišťujeme pomoc při přípravě dětí na školní vyučování a doprovod dětí do školy a vytváříme podmínky pro zájmovou činnost dětí. Zařizujeme, organizujeme a zajišťujeme účast dětí na kulturních, sportovních a jiných volnočasových aktivitách. Poskytujeme dítěti a jeho rodině odbornou péči a zajišťujeme sociálně-terapeutické činnosti prostřednictvím sociálního pracovníka a psychologa. Sociální pracovníci nastavují umístěným dětem plány sociálně-právní ochrany vždy individuálně s ohledem na konkrétní situaci dítěte a jeho rodiny. Plány jsou pravidelně revidovány a navazují na individuální plán ochrany dítěte obecního úřadu obce s rozšířenou působností.

V rámci služby odborného sociálního poradenství je naším cílem podpořit a posílit člověka, který se ocitl v obtížné sociální situaci osobní, partnerské, rodinné nebo mezilidské natolik, aby byl schopen sám nebo s pomocí rodiny či přátel tuto situaci řešit a poskytované služby přestal potřebovat, nebo aby je potřeboval jen v nezbytně nutném rozsahu.

Cílovou skupinou služby jsou rodiny s dětmi v Moravskoslezském kraji, nacházející se v nepříznivé sociální situaci, která ohrožuje či narušuje funkčnost rodiny. Nepříznivá životní situace souvisí s:

- narušenými vztahy v rodině, které souvisí s umístěním dítěte do náhradní péče (například pěstounské péče na přechodnou dobu, ústavní péče aj.);
- problémy dětí, které souvisí s náročnou situací v rodině;
- problémy rodiny, které předcházejí odnětí dítěte z péče rodičů do jiné formy péče;
- nedostatkem rodičovských dovedností ve výchově ohrožujících práva nebo zdravý vývoj dítěte.

Nejčastěji službu odborného sociálního poradenství nabízíme rodinám, jako návaznou službu po propuštění dítěte ze ZDVOP zpět do rodiny. V případě, že se dítě do rodiny nevrací, ale je svěřeno do jakékoliv formy náhradní péče nabízíme služby pro rodiče, tak aby nedošlo k přetržení vazby mezi dítětem a jeho rodinou.

3. Uživatelé služby

3.1 Schválená kapacita zařízení pro děti vyžadující okamžitou pomoc pro rok 2022

– počet klientů: 12

3.2 Schválená kapacita odborného sociálního poradenství pro rok 2022:

ambulantní

– počet klientů: 1

Celkový počet uživatelů a přehled využití ZDVOP k 31. 12. 2022 a jejich rozdělení (viz tabulka):

ZDVOP	Dětské centrum Pluto, Hornická 900/8, Havířov-Prostřední Suchá								
rok	2022								
celková kapacita ZDVOP	12								
I. NOVĚ PŘIJATÉ DĚTI									
počet nově přijatých dětí za rok celkem	65	právní titul							celkem
		smlouva				rozhodnutí soudu			
		s dítětem	s rodičem	s pěstounem	s OSPOD	výchovné opatření § 13a ZSPOD	předběžné opatření § 924 OZ	ústavní výchova § 971 odst. 2 OZ	
dle věku	0-0,9	0	1	0	0	0	2	0	3
	1-1,9	0	0	0	0	0	1	0	1
	2-2,9	0	1	0	1	0	1	0	3
	3-5,9	0	3	0	0	0	4	0	7
	6-9,9	0	5	0	1	0	6	0	12
	10-14,9	9	6	0	1	0	7	0	23
	15-18	10	0	0	5	0	1	0	16
	celkem	19	16	0	8	0	22	0	
	celkem smlouva / rozhodnutí	43				22			
dle počtu přijatých sourozenců	1 dítě	19	1	0	8	0	3	0	31
	2členná	0	1	0	0	0	8	0	9
	3členná	0	3	0	0	0	1	0	4
	4členná	0	1	0	0	0	0	0	1
	více členná	0	0	0	0	0	0	0	0
	dodatečně přijatý sourozenec	0	0	0	0	0	0	0	0
	celkem	19	6	0	8	0	12	0	
	celkem smlouva / rozhodnutí	33				12			
dle poslední osoby, která pečovala	rodiče	12	16	0	6	0	21	0	55
	příbuzní (včetně PP)	7	0	0	0	0	0	0	7
	pěstouni (cizí, zprostředkování)	0	0	0	0	0	0	0	0
	ústavní výchova	2	0	0	1	0	0	0	3
	nemocnice	0	0	0	0	0	0	0	0
	celkem	21	16	0	7	0	21	0	
	celkem smlouva / rozhodnutí	44				21			
	Bílovec	0	0	0	0	0	0	0	0

dle ORP (místně příslušný dle trvalého pobytu dítěte)	Bohumín	0	0	0	0	0	0	0	0
	Bruntál	0	1	0	0	0	0	0	1
	Český Těšín	1	0	0	0	0	2	0	3
	Frenštát p. Radhoštěm	0	0	0	0	0	0	0	0
	Frýdek-Místek	1	0	0	0	0	0	0	1
	Frýdlant n. Ostravicí	0	0	0	0	0	0	0	0
	Haviřov	6	0	0	2	0	7	0	15
	Hlučín	0	0	0	0	0	0	0	0
	Jablunkov	0	0	0	0	0	0	0	0
	Karviná	2	6	0	0	0	3	0	11
	Kopřivnice	0	0	0	0	0	0	0	0
	Kravaře	0	0	0	0	0	0	0	0
	Krnov	0	0	0	0	0	0	0	0
	Nový Jičín	0	0	0	0	0	0	0	0
	Odry	0	0	0	0	0	0	0	0
	Opava	1	0	0	0	0	0	0	1
	Orlová	2	7	0	0	0	0	0	9
	Ostrava	3	0	0	0	0	6	0	9
	Rýmařov	0	0	0	0	0	0	0	0
	Třinec	1	0	0	0	0	2	0	3
Vítkov	0	0	0	0	0	0	0	0	
jiný kraj	2	2	0	6	0	2	0	12	
celkem	19	16	0	8	0	22	0		
celkem smlouva / rozhodnutí	43				22				
dle důvodu umístění	ztráta bydlení	1	13	0	0	0	1	0	15
	rodič pod vlivem alkoholu, drog	0	0	0	1	0	5	0	6
	konflikt v rodině	14	0	0	0	0	1	0	15
	týrání	0	3	0	0	0	0	0	3
	zneužívání	2	0	0	0	0	2	0	4
	zanedbávání péče	0	0	0	0	0	4	0	4
	domácí násilí	0	0	0	0	0	0	0	0
	hospitalizace rodiče	0	0	0	0	0	2	0	2
	VTOS, vazba	0	0	0	0	0	0	0	0
	neutrální prostředí	0	0	0	0	0	3	0	3
	útěk z jiného zařízení	2	0	0	1	0	0	0	3
	NBD	0	0	0	2	0	0	0	2
	jiný	0	0	0	3	0	0	0	0
celkem	19	16	0	7	0	18	0		
celkem smlouva / rozhodnutí	42				18				
umístění po běžné pracovní době OSPOD (večer, svátek, víkend)	4	0	0	4	0	0	0	8	
celkem smlouva / rozhodnutí	8				0				
potřeba speciální péče	psychologická	6	3	0	0	0	5	0	14
	psychiatrická	4	0	0	0	0	3	0	7
	neurologická	0	0	0	0	0	1	0	1
	diabetologická	0	0	0	0	0	0	0	0

	jiná zdravotní	1	0	0	0	0	0	0	1
	jiná	0	0	0	0	0	0	0	0
	celkem	11	3	0	0	0	9	0	
	celkem smlouva/rozhodnutí	14				9			
změny v životě dítěte po přijetí	škola	0	1	0	0	0	0	0	1
	lékař	0	2	0	0	0	0	0	2
	jiná	1	0	0	2	0	0	0	3

II. NEODKLADNÁ PÉČE

počet přijatých dětí za rok		8
dle věku	0-0,9	2
	1-1,9	1
	2-2,9	0
	3-5,9	2
	6-9,9	2
	10-14,9	1
	15-18	0
dle počtu přijatých sourozenců	1 dítě	1
	2členná	1
	3členná	0
	4členná	0
	více členná	1
dle poslední osoby, která pečovala	rodiče	8
	příbuzní (včetně PP)	0
	pěstouni (cizí, zprostředkovaní)	0
	ústavní výchova	0
	nemocnice	0
dle ORP	Bílovec	0
	Bohumín	0
	Bruntál	0
	Český Těšín	0
	Frenštát pod Radhoštěm	0
	Frýdek-Místek	0
	Frýdlant nad Ostravicí	0
	Havířov	2
	Hlučín	0
	Jablunkov	0
	Karviná	6
	Kopřivnice	0
	Kravaře	0
	Krnov	0
	Nový Jičín	0
	Odry	0
	Opava	0

	Orlová	0
	Ostrava	0
	Rýmařov	0
	Třinec	0
	Vítkov	0
	jiný kraj	0
dle důvodu umístění	ztráta bydlení	0
	rodič pod vlivem alkoholu, drog	0
	konflikt v rodině	1
	týrání	0
	zneužívání	0
	zanedbávání péče	5
	domácí násilí	0
	hospitalizace rodiče	2
	VTOS, vazba	0
	neutrální prostředí	0
	útěk z jiného zařízení	0
	NBD	0
	jiný	0

III. ODMÍTNUTÉ ŽÁDOSTI

počet odmítnutých zájemců za rok		49
dle důvodu odmítnutí	kapacita	49
	účel	0
	jiný	0
dle zájemce	dítě	5
	zákonný zástupce	15
	OSPOD	29
dle počtu sourozenců	1 dítě	17
	2členná	5
	3členná	2
	4členná	1
	více členná	2

IV. POBYT V ZAŘÍZENÍ

počet dětí, u kterých došlo k prodloužení pobytu za rok	12	právní titul						
		smlouva				rozhodnutí soudu		
		s dítětem	s rodičem	s pěstounem	s OSPOD	výchovné opatření § 13a ZSPOD	předběžné opatření § 924 OZ	ústavní výchova § 971 odst. 2 OZ
		2	2	0	0	0	8	0
							12	

celkem smlouva / rozhodnutí		4				8		
průměrná obsazenost ZDVOP za rok v %		87,02						
V. UKONČENÍ POBYTU								
počet dětí, které byly propuštěny ze zařízení za rok		54						
		právní titul						
		smlouva				rozhodnutí soudu		
		s dítětem	s rodičem	s pěstounem	s OSPOD	výchovné opatření § 13a ZSPOD	předběžné opatření § 924 OZ	ústavní výchova § 971 odst. 2 OZ
dle důvodu ukončení pobytu								
	rodiče si upravili podmínky	1	11	0	1	0	2	0
	svěření do NRP	0	0	0	0	0	2	0
	svěření do péče jiného příbuzného	1	0	0	0	0	2	0
	nařízení ústavní výchovy	3	0	0	2	0	20	0
	zletilost	0	0	0	0	0	0	0
	konec právního titulu	0	0	0	0	0	2	0
	přání dítěte	3	1	0	0	0	0	0
	jiný	0	0	0	3	0	0	0
	celkem	8	12	0	6	0	28	0
	celkem smlouva / rozhodnutí	26				28		
délka pobytu před propuštěním	do 1 měsíce	3	9	0	7	0	4	0
	2-3 měsíce	4	3	0	0	0	7	0
	3-6 měsíců	1	0	0	0	0	16	0
	celkem	8	12	0	7	0	27	0
	celkem smlouva / rozhodnutí	27				27		

Celkový počet uživatelů a přehled využití sociální služby odborné sociální poradenství k 31. 12. 2022 a jejich rozdělení (viz tabulka):

OSP	Dětské centrum Pluto, příspěvková organizace, Hornická 900/8, 735 64 Havířov			
rok	2022			
ODBORNÉ SOCIÁLNÍ PORADENSTVÍ				
Celkový počet klientů	14			
Odmítnuté žádosti	0			
Pohlaví	Muž	Žena	Anonym	
	3	4	7	
Forma	Osobně	Telefonicky	Email	
	7	7	0	
Průměrný počet schůzek s 1 klientem	3,5			
Nejčastěji řešený problém	Zajištění bydlení pro rodinu Svěření dítěte do péče Výchovné prostředky			
Celkový počet poskytnutých intervencí	111			

3.3 Obsazenost v uplynulém roce v ZDVOP

Obsazenost v roce 2022 činila 87,02 %.

3.4 Průměrná čekací doba zájemců o službu

V zařízení pro děti vyžadující okamžitou pomoc není možné provádět rezervace pobytu, protože přijetí dítěte do ZDVOP musí být vždy na základě okamžité akutní krizové situace. Pokud se týká sociální služby odborného sociálního poradenství jsou objednávací termíny zajištěny zpravidla nejpozději do týdne od žádosti rodiny.

4. Personál

Personální obsazení v roce 2022 – ZDVOP:

Vzdělání	Počet pracovníků celkem		Počet pracovníků											
	Přepočtený stav (PS) ke dni 31. 12. 2022	%	Přímá péče						Sociální pracovníci		THP		Ostatní	
			Pedagogičtí pracovníci		Pracovníci v sociálních službách		Zdravotničtí pracovníci							
			1	2	3	4	5	6						
PS	%	PS	%	PS	%	PS	%	PS	%	PS	%			
Vysokoškolské	5,60	20,00	0,00	0,00	3,00	10,71	0,00	0,00	1,50	5,36	0,90	3,21	0,00	0,00
Vyšší odborné	1,00	3,57	0,00	0,00	0,00	0,00	0,00	0,00	1,00	3,57	0,20	0,71	0,00	0,00
Úplně střední	13,40	47,86	0,00	0,00	11,50	41,07	0,00	0,00	0,00	0,00	1,90	6,79	0,00	0,00
Vyučen	8,00	28,57	0,00	0,00	2,00	7,15	0,00	0,00	0,00	0,00	0,00	0,00	6,00	21,43
Základní	0,00	0,00	0,00	0,00	0,00	0,00	0,00	0,00	0,00	0,00	0,00	0,00	0,00	0,00
Celkem	28,00	100,00	0,00	0,00	16,50	58,93	0,00	0,00	2,50	8,93	3,00	10,71	6,00	21,43

Personální obsazení v roce 2022 – sociální služba odborné sociální poradenství:

Vzdělání	Počet pracovníků celkem		Počet pracovníků											
	Přepočtený stav (PS) ke dni 31. 12. 2022	%	Přímá péče						Sociální pracovníci		THP		Ostatní	
			Pedagogičtí pracovníci		Pracovníci v sociálních službách		Zdravotničtí pracovníci							
			1	2	3	4	5	6						
PS	%	PS	%	PS	%	PS	%	PS	%	PS	%			
Vysokoškolské	0,60	85,71	0,00	0,00	0,00	0,00	0,00	0,00	0,50	71,42	0,10	14,29	0,00	0,00
Vyšší odborné	0,00	0,00	0,00	0,00	0,00	0,00	0,00	0,00	0,00	0,00	0,00	0,00	0,00	0,00
Úplně střední	0,10	14,29	0,00	0,00	0,00	0,00	0,00	0,00	0,00	0,00	0,10	14,29	0,00	0,00
Vyučen	0,00	0,00	0,00	0,00	0,00	0,00	0,00	0,00	0,00	0,00	0,00	0,00	0,00	0,00
Základní	0,00	0,00	0,00	0,00	0,00	0,00	0,00	0,00	0,00	0,00	0,00	0,00	0,00	0,00
Celkem	0,70	100,00	0,00	0,00	0,00	0,00	0,00	0,00	0,50	71,42	0,20	28,58	0,00	0,00

5. Práce s kvalitou poskytovaných služeb a významné události v roce 2022

S ohledem na skutečnost, že dne 1. 1. 2022 převzala organizace Dětské centrum Pluto na základě dohody o společném postupu činnost zařízení pro děti vyžadující okamžitou pomoc, zaměstnance, klienty a majetek od příspěvkové organizace Dětské centrum Čtyřlístek, pracoviště Havířov, bylo pro organizaci prioritou zaměřit se zejména na potřeby zaměstnanců, kvalitu poskytované péče klientům, nastavení kvality dalších služeb, řešení pracovního prostředí pro zaměstnance a standardizace vnitřních postupů a pravidel.

Jako jeden z významných ukazatelů kvality, na který klademe velký důraz jsou zpětné vazby, podněty a stížnosti klientů, pracovníků, OSPOD a jiných fyzických a právnických osob, které jsou zjišťovány písemnou nebo ústní formou a evidencí nežádoucích událostí.

V roce 2022 byl rovněž nastaven nový systém hodnocení zaměstnanců, a to v souladu s hodnotami organizace, který klade důraz na sebehodnocení pracovníků, což bylo pracovníky vnímáno převážně pozitivně.

Dalším ukazatelem kvality je tvorba příznivého pracovní prostředí, které je významné jednak pro klienty a také pro zaměstnance, proto pokračujeme v revitalizaci naší organizace.

Vzhledem k tomu, že jsme byli zapojeni do projektu „Podpora transformace pro děti do tří let v Moravskoslezském kraji“, mohli se pracovníci přímé práce s dětmi i některý technickoadministrativní personál účastnit vzdělávacích aktivit, které byly hrazeny z projektu, což jsme vnímali velmi pozitivně. Pracovníci byli proškoleni ve Snoezelen aktivitách, dokonce jsme se stali certifikovaným pracovištěm pro tyto aktivity, dále v O.T.A. terapii a v krizové intervenci, kdy tyto výcvikové aktivity považujeme pro práci s dětmi v krizi jako velmi stěžejní. V roce 2022 měli pracovníci možnost účastnit se i dalších vzdělávacích aktivit a supervizí.

Významné události 2022

- Převod činnosti z Dětského centra Čtyřlístek na Dětské centrum Pluto
- Tvorba standardů kvality pro ZDVOP a sociální služby
- Zahájení poskytování sociální služby – odborné sociální poradenství pro rodiny s dětmi
- Tvorba projektové dokumentace na revitalizaci Dětského centra
- Nákup a implementace nového serveru za podpory zřizovatele
- Podpora zaměstnanců ve vzdělávacích aktivitách z projektu „Podpora transformace pro děti do tří let v Moravskoslezském kraji“
- Spolupráce se středními, vyššími odbornými a vysokými školami a dalšími právníckými osobami pro sdílení praxe

6. Sociální podmínky uživatelů

Prostory pro pobyt dítěte jsou přizpůsobeny domácímu prostředí. Kapacita zařízení je 12 dětí. V budově Dětského centra jsou celkem 3 byty, kapacita jednoho bytu je pro celkem 4 děti.

6.1 Bytové jednotky

První nadzemní podlaží je rozděleno do dvou bytů. Byt č. III (Berušky) a byt č. II (Včelky).

Mezi základní vybavení bytu č. 3 (byt – Berušky) náleží:

- 1 herna pro denní aktivity dětí,
- 1 kuchyňka s vlastní kuchyňskou linkou pro servírování stravy a jídelním koutem
- 2 dětské pokoje pro odpolední a noční spánek dětí
- 1 kancelář pro sociální pracovníky
- 1 sociální zařízení
- 1 návštěvní místnost s vlastním sociálním zařízením
- 1 vstupní hala

Mezi základní vybavení bytu č. II (Včelky), které je upraveno pro potřeby dětí s handicapem náleží:

- 1 herna pro denní aktivity dětí
- 1 kuchyňka s vlastní kuchyňskou linkou pro servírování stravy a jídelním koutem
- 2 dětské pokoje pro odpolední a noční spánek dětí

- 1 místnost, kde je malá kuchyňka
- 1 sociální zařízení pro děti
- 1 návštěvní místnost s vlastním sociálním zařízením
- 1 kancelář psychologa
- 1 vstupní hala



Druhé nadzemní podlaží využívá byt č. I (Kuřátka).

Mezi základní vybavení náleží:

- 1 herna pro denní aktivity dětí
- 1 kuchyňka s vlastní kuchyňskou linkou pro servírování stravy a jídelním koutem
- 1 dětský pokoj pro odpolední a noční spánek dětí
- 1 sociální zařízení

6.2 Provozní zázemí

V podzemním podlaží jsou situovány provozně technické úseky:

- 1 kuchyň dětí a zaměstnanců
- 1 kancelář kuchyně
- 1 přípravná kuchyně
- 1 sklad potravin
- 1 jídelna pro zaměstnance
- 1 šatna pracovníků stravovacího provozu
- 1 úklidová místnost
- 1 sociální zařízení pro pracovníky stravovacího provozu
- 1 prádelna
- 1 žehlírna a šicí dílna
- 1 dílna údržbáře
- 1 šatna pracovníků přímé péče
- 1 šatna a denní místnost personálu
- 1 sociální zařízení zaměstnanců
- 1 shromaždiště odpadů
- 2 úložny
- 1 kancelář

V prvním nadzemním podlaží se nachází:

- 1 vstupní hala
- 1 sociální zařízení zaměstnanců
- 1 zasedací místnost

V druhém nadzemním podlaží jsou umístěny:

- 2 kanceláře
- 1 datový rozvaděč
- 1 sociální zařízení zaměstnanců.

Na byty jsou určeni stejní pracovníci přímé péče, které děti oslovují „teto“. V bytech děti tráví část svého denního programu, připravují se do školy, hrají si, odpočívají, stravují a spí. Děti se s ohledem na jejich věk a rozumovou vyspělost přiměřeně spolupodílejí na přípravě stravy a úklidu (praní osobního prádla, úklid ve svém pokoji).

V průběhu celého roku jsou pro děti zajišťovány volnočasové aktivity. S dětmi je probírána možnost docházky na pravidelné kroužky či individuální aktivity (např. sportovní a kulturní aktivity apod.). Zařízení organizuje rekreační pobyty a víkendové akce. Vždy se přihlíží k individuálním potřebám dítěte.

Pro děti jsou v průběhu pobytu zajištěny hračky na jednotlivých bytech a na zahradě. K dispozici mají také svoji postel, psací stůl, místo pro hru a svůj osobní prostor, úložné prostory a tak dále. Hračky mohou být využity i jako nástroj k navázání komunikace s dítětem a spolupráce s rodinou.



V zařízení pro děti vyžadující okamžitou pomoc se snažíme poskytnout dítěti soukromí. V případě, že je dítě na pokoji se sourozencem nebo jiným dítětem, má k dispozici i jiné místnosti, kde může být v průběhu dne samo. V zařízení pro děti vyžadující okamžitou pomoc jsou respektovány ochrana, bezpečí, důvěrnost a mlčenlivost z důvodu témat, které mohou být pro dítě osobní až intimní. Také je zajištěno příjemné prostředí pro vedení rozhovorů. Přítomnost jiných osob u rozhovorů je umožněna v nezbytných případech po dohodě s dítětem. V případě rozhovoru v kanceláři pracovníka, kde je přítomen jiný pracovník, je klientovi nabídnuta možnost rozhovoru v jiné místnosti.

6.3 Prostorové bariéry hlavní budovy

Při vstupu do areálu je možné otevřít bránu pro projetí automobilu. Hlavní přístup do budovy je po schodech, ostatní dva vchody jsou bezbariérové. V případě potřeby je k dispozici schodolez.

6.4 Odloučené prostory Dětského centra Pluto

Součástí Dětského centra Pluto jsou prostory pro volnočasové aktivity dětí ze zařízení, popřípadě pro supervize a snoezelen aktivity, případové konference a tak dále, které se nacházejí mimo hlavní budovu na adrese Budovatelů 20b, Havířov-Prostřední Suchá. Jedná se o pronajaté prostory od Statutárního města Havířova v jednopodlažní budově v areálu zdravotního střediska.

Tyto prostory jsou zároveň využívány Policií ČR jako výslechová místnost pro dětské oběti nebo svědky (výslech je vždy dopředu domluven, v tuto dobu děti ze zařízení pro děti vyžadující okamžitou pomoc do prostor nechodí).

Prostory jsou koncipovány tak, že zahrnují jeden vstup, který je vybaven jedním stolem, židlemi, televizní obrazovkou, pro případný přenos výslechu dítěte.



Děti mají dále k dispozici prostornou hernu, která je vybavena tak, aby byla zajištěna jejich bezpečnost, a aby se zde cítily příjemně. Herna je vybavena spoustou podnětných hraček a předmětů k rozvoji všech složek výchovy a také terapeutickými prostředky na snoezelen aktivity.

Ve stavebně oddělené části je malá kuchyňka s vestavěnou kuchyňskou linkou a dřezem. Je zařízená základními elektrospotřebiči a kuchyňským nádobím. V prostorách jsou dvě sociální zařízení, jedno určeno dětem a jedno pro zaměstnance. Součástí prostor je ještě jedna malá místnost využívaná pouze Policií ČR k uzamčení elektrotechniky.

7. Stavebně – technický stav objektů

V roce 2022 byl rovněž řešen stavebně technický stav objektů, které jsou od 1. 1. 2022 již v majetku naší organizace. Jedná se budovy v Havířově a v Karviné.

Pro své fungování naše organizace využívá objekt v Havířově na ulici Hornická 900/8. Objekt leží na relativně velkém pozemku, který nyní slouží jako zahrada. Budova, ačkoli je udržovaná v provozuschopném stavu, je již také značně opotřebovaná. Původním účelem budovy byly dětské jesle, objekt byl několikrát stavebně upravován tak, aby co nejvíce vyhovoval měnícím se požadavkům – kojenecký ústav, dětský domov a poté zařízení vyžadující okamžitou pomoc. Budova není bezbariérová, není zateplená, má pouze z části vyměněná okna a dveře a má ve velmi špatném stavu střechu, proto zřizovatel rozhodl, že je ekonomicky výhodnější již dále neinvestovat do stávajícího objektu a byla realizována studie na dva nové objekty, která je nyní ve fázi projektové dokumentace.

Prvním z nich bude stavebně oddělená pobytová část pro klienty v samostatné budově. Je v plánu zde zřídit byty, které budou vybaveny tak, aby bylo možno v co největší míře odstranit prvky institucionální výchovy. Druhá budova bude sloužit jednak pro administrativní zázemí, ale především jako jakési komunitní centrum. Je zde plánováno rozšíření nabídky služeb, kdy potřebnost konkrétních druhů a jejich zaměření je konzultována jak se zřizovatelem, tak se Statutárním městem Havířov a okolními obcemi.

Naším cílem je naplnit portfolio nabízených služeb odpovídající potřebnosti směrem k naší cílové skupině, tedy děti a rodiny s dětmi v krizové životní situaci s dlouhodobou udržitelností v budoucnu. Stávající budova je tak určena ke zbourání, nyní jsou prováděny pouze udržovací opravy, které mají zajistit možnost bezpečně provozovat zařízení. V současné době se pracuje na projektové dokumentaci celé akce, z časového harmonogramu pak vyplývá, že by k demolici havířovské budovy mohlo dojít v roce 2024. V rámci jednání s vedením Statutárního města Havířova bylo domluveno, že by naši organizaci mohla být za symbolickou částku vypůjčena budova na ul. Lipová v Havířově, která by sloužila jako náhradní prostor pro poskytování našich činností, konkrétní podmínky však budou se zástupci Statutárního města Havířov dále projednávány.

Karvinský objekt na ulici Lesní 19 je původní rodinných dům, který ve stávajícím stavu naprosto nevyhovuje bezpečnostním požadavkům na užívání budovy. O dalším využití objektu a souvisejících pozemků se nyní jedná se zřizovatelem, neboť je situován v lokalitě, která vyžaduje citlivý přístup k jejímu dalšímu využití a s největší pravděpodobností bude naši organizaci ze svěřeného majetku vyňat a bude dále sloužit k jiným účelům než k rozvoji sociálních služeb.

8. Stěžejní cíle stanovené k realizaci v roce 2022 a vize do dalších let

Vzhledem k tomu, že byla naše organizace zapojena do projektu Podpora transformace pro děti do tří let v Moravskoslezském kraji, máme zájem naše zařízení společně se zřizovatelem transformovat tak, aby se pokračovalo v započatých plánech celkové revitalizace Dětského centra Pluto, aby se v co největší míře odstranily prvky institucionalizace.

Klademe si za cíl, aby projektová dokumentace byla navržena tak, aby co nejvíce reflektovala požadavky na prostorové uspořádání dle současného trendu deinstitucionalizace systému péče o ohrožené děti a standardů kvality sociálně-právní ochrany dětí a prostor pro rozvoj dalších služeb pro rodiny s dětmi.

V současné době je budova na ul. Hornická, kde poskytujeme naše služby, nevyhovující a naše organizace projde v budoucnu celkovou revitalizací, kdy celý objekt na ulici Hornická 900/8 v Havířově–Prostřední Suché na pozemcích parc. č. 2157/5, 2156/4, 2157/1, 2157/4, 2157/6, k. ú., projde demolicí a budou zde vystavěny dvě nové budovy, ve kterých budeme poskytovat komplexní služby pro rodiny s dětmi dle aktuálních potřeb území, což vnímáme jako velmi žádoucí ze zkušeností s odbornou prací s rodinami (potřebnost je konzultována mj. na pracovní skupině v rámci komunitního plánování města Havířova). V současné době probíhají práce na zhotovení projektové dokumentace, výkon inženýrské činnosti, autorského dozoru a koordinátora BOZP v přípravě stavby, kterou uzavřel Moravskoslezský kraj s firmou ATRIS, s. r. o. (VZ 54/2022).

Máme zájem podílet se na zkvalitňování provozu zařízení pro děti vyžadující okamžitou pomoc, zejména ve vztahu k rozvíjení kompetencí pracovníků, poskytování kvalitních služeb a pracovních podmínek pro zaměstnance.

Současnou kapacitu ZDVOP v Havířově 12 míst, považujeme za maximální pro zachování kvality poskytovaných služeb a zajištění individuální péče, ale vnímáme také potřebnost zabezpečení včasné a dostupné podpory dětem a jejich rodinám napříč Moravskoslezským krajem.

Považujeme za potřebné vznik nových prostor pro realizaci dalších činností nebo sociálních služeb pro práci s dítětem a jeho rodinou, jako prevenci před umístěním dítěte nebo naopak jako podporu a pomoc po propuštění dítěte zpět do rodiny. Do budoucna plánujeme poskytovat službu odborné sociální poradenství i terénní formou, nebo sociálně-aktivizační služby pro rodiny s dětmi, dle zjištěné potřebnosti, a to pro zejména blízké okolí (Havířov, Karviná, Orlová apod.), aby mohla být služba efektivně využívána. Naším záměrem je, aby organizace poskytovala komplexní služby pro danou rodinu tak, aby rodina dostala co nejvíce dostupné podpory na jednom místě „pod jednou střechou“, protože dnešní systém je z hlediska jeho orientace pro mnohé rodiny velmi složitý a roztříštěný.

Vzhledem k tomu, že máme zájem své služby poskytovat bez přerušování činnosti po dobu revitalizace, jelikož si uvědomujeme jejich potřebnost, když v celém Moravskoslezském kraji je v současné době pouze 5 zařízení pro děti vyžadující okamžitou pomoc, máme za cíl dojednat podmínky pro náhradní prostory, a to v součinnosti se Statutárním městem Havířov a naším zřizovatelem.

Shrnutí plánů a vize do budoucna

Oblast personální

- Podpora dalšího vzdělávání pracovníků;
- Motivace pracovníků;
- Tvorba vhodného pracovního prostředí a přiměřených pracovních podmínek;
- Transparentnost vůči zaměstnancům s důrazem na týmovost.

Oblast materiálně-technických podmínek

- Pokračovat v revitalizaci Dětského centra Pluto;
- Zajištění náhradních prostor pro realizaci činností organizace po dobu výstavby objektu, a to ve spolupráci se Statutárním městem Havířov a zřizovatelem;
- Zařízení pro děti vyžadující okamžitou pomoc vytvořit tak, aby se co nejvíce podobalo přirozenému prostředí domova;
- Zajištění prostor pro práci s dítětem a jeho rodinou a zázemí pro nové zaměstnance.

Oblast kvality poskytovaných služeb

- Rozvoj terénních a ambulantních služeb dle potřebnosti v daném území na podporu rodin s dětmi např. odborné sociální poradenství terénní formou, nebo sociálně aktivizační služby pro rodiny;
- Nabízení specializovaných činností (např. terapie, asistované kontakty) – zajištění a proškolení odborného personálu;
- Účast na komunitním plánování Statutárního města Havířova (zjišťovat potřebnost služeb a reagovat na poptávku);
- Vykonalvat osvětovou činnost na podporu náhradní rodinné péče a služeb pro rodiny s dětmi, účastnit se dotačních výzev, oslovovat dárce;
- Udržovat styk s odbornou i laickou veřejností (webové stránky, FB);
- Zapojování se do multidisciplinární spolupráce napříč ČR (sdílení dobré praxe), účastnit se platform, diskusních fór, prezentovat a reprezentovat organizaci.

Oblast hospodaření s finančními prostředky

- Dodržování zásad účelnosti, efektivnosti a hospodárnosti při nakládání s veřejnými prostředky a při využívání jakýchkoliv veřejných zdrojů, zajištění vícezdrojového financování.

Část zprávy týkající se ekonomických údajů

Ekonomické údaje

Výsledek hospodaření k 31. 12. 2022 (tis. Kč)

	Náklady	Výnosy	Výsledek hospodaření
Hlavní činnost	20.094	20.094	0
Doplňková činnost	0	0	0
Celkem	20.094	20.094	0

Návrh na rozdělení zlepšeného výsledku hospodaření (Kč)

Výsledek hospodaření za rok 2022	Z toho	
	převod do rezervního fondu	převod do fondu odměn
0,00	0,00	0,00

Výsledek hospodaření k 31. 12. 2022 (tis. Kč) - ZDVOP

	Náklady	Výnosy	Výsledek hospodaření
Hlavní činnost	19.724	19.724	0
Doplňková činnost	0	0	0
Celkem	19.724	19.724	0

Výsledek hospodaření k 31. 12. 2022 (tis. Kč) – SS OSP

	Náklady	Výnosy	Výsledek hospodaření
Hlavní činnost	370	370	0
Doplňková činnost	0	0	0
Celkem	370	370	0

Závazné ukazatele na r. 2022 (Kč)

Závazný ukazatel na rok 2022	Výše (Kč)
Příspěvek na provoz ÚZ 204 – dofinancování hlavní činnosti – mimo sociální služby	14.761.000,--
Příspěvek na provoz ÚZ 205 – úhrada nákladů odpisů hmotného a nehmotného majetku (mimo závazek)	200.000,--
Příspěvek na provoz ÚZ 207 – dofinancování hlavní činnosti – sociální služby	239.000,--
Příspěvek na provoz ÚZ 13305 – v rámci Podmínek dotačního Programu na podporu poskytování sociálních služeb pro rok 2022 financovaný z kapitoly 313 – MPSV státního rozpočtu	130.000,--
Neinvestiční dotace ÚZ 13307 – státní příspěvek pro zařízení pro děti vyžadující okamžitou pomoc za pobyt a péči poskytovanou nezletilým dětem	4.050.000,--
Účelový investiční příspěvek do fondu investic ÚZ 0 – na nákup serveru a příslušné síťové infrastruktury pro DC Pluto	185.000,--
Podíl mimotarifních složek platu 25 %	12,87 %
Výsledek hospodaření	Vyrovnaný, případně mírně přebytkový výsledek hospodaření za rok 2022 – max. ve výši 0,4% celkových skutečných nákladů vynaložených v roce 2022

Hospodaření s peněžními fondy

Název fondu	Stav (v tis. Kč)	
	k 1. 1. 2022	k 31. 12. 2022
Fond investic	4	301
FKSP	3	50
Rezervní fond	0	284
Fond odměn	0	0

Významné dary, sponzorství (tis. Kč)

Druh/účel	Celkem	Finanční	Věcný	Finanční	Věcný
		Rezervní fond		Fond investic	
pro potřeby Dětského centra Pluto, příspěvkové organizace (pan Michal Tyrlík)	2	2	0	0	0
na účely spojené s potřebami dětí umístěných v Dětském centru Pluto (GASCONTROL, společnost s r. o.)	10	10	0	0	0
nákup potřeb pro klienty z Dětského centra Pluto, příspěvkové organizace (Lékárna Fortuna, s. r. o.)	7	7	0	0	0
nákup potřeb pro klienty z Dětského centra Pluto, příspěvkové organizace (paní Bohuslava Počilová)	5	5	0	0	0
movité věci – snoezelen lůžko List, plastové boby a kluzáky, helmy a kukly, batohy (Statutární město Havířov)	25	0	25	0	0
nákup potřeb pro klienty z Dětského centra Pluto, příspěvkové organizace (firma Chlapi z dílny s. r. o.)	15	15	0	0	0
Celkem	64	39	25	0	0

Investiční akce realizované v roce 2022 (tis. Kč)

Název akce	Zdroje					
	celkem	vlastní	zřizovatel	dary	jiné	
					částka	druh zdroje
Nákup serveru a příslušné infrastruktury	185	0	185	0	0	0
Celkem	185	0	185	0	0	0

Péče o spravovaný majetek, významné opravy a údržba v roce 2022 (tis. Kč) – náklady vyšší než 50 tis. Kč za jednotlivou akci

Druh/účel	Zdroje					
	celkem	vlastní	zřizovatel	dary	jiné	
					Částka	druh zdroje
---	0	0	0	0	0	0
Celkem	0	0	0	0	0	0

Pojistné události na nemovitém i movitém majetku (tis. Kč)

Pojistná událost	Celková výše škody	Výše náhrady od pojišťovny
---	0	0
Celkem	0	0

Organizace v roce 2022 nečerpala žádné účelové dotace.

Průměrné % nemocnosti za rok 2022: 5,38 %

Vyhodnocení plnění povinného podílu dle zákona č. 435/2004 Sb., o zaměstnanosti, ve znění pozdějších předpisů:

Průměrný roční přepočtený počet zaměstnanců v roce 2022	30,11 osob
Z toho povinný podíl 4 %	1,20 osob
Počet osob se zdravotním znevýhodněním zaměstnaných u zaměstnavatele v roce 2022	0,11 osob
Odběrem výrobků a služeb v roce 2022	0,08 osob
Součet výše uvedených osob	0,19 osob
Odvod do státního rozpočtu za	1,01 osob
Vypočtená výše odvodu	99. 248,-- Kč
Fyzický počet zaměstnanců k 31. 12. 2022 *	31 osob
Z toho zaměstnanci, kteří jsou osobami se zdravotní postihem	1 osob

**1 pracovnice čerpání řádné dovolené mezi mateřskou dovolenou a rodičovskou dovolenou*

Poskytování informací podle zákona č. 106/1999 Sb., o svobodném přístupu k informacím, ve znění pozdějších předpisů (dále také „InfZ“):

A) Počet podaných žádostí o informace a počet vydaných rozhodnutí o odmítnutí:	0
B) Počet podaných odvolání proti rozhodnutí:	0

- C) Opis podstatných částí každého rozsudku soudu ve věci přezkoumávání zákonnosti rozhodnutí povinného subjektu o odmítnutí žádosti o poskytnutí informace a přehled všech výdajů, které povinný subjekt vynaložil v souvislosti se soudními řízeními o právech a povinnostech podle InfZ, a to včetně nákladů na své vlastní zaměstnance a nákladů na právní zastoupení: 0
- D) Výčet poskytnutých výhradních licencí, včetně odůvodnění nezbytnosti poskytnutí výhradní licence: 0
- E) Počet stížností podaných podle § 16a, důvody jejich podání a stručný popis způsobu jejich vyřízení: 0
- F) Další informace vztahující se k uplatňování InfZ: 0

Kontroly – opatření (vlastní, jinými subjekty)

1) Kontroly vnitřní

Kontroly probíhaly v souladu se směrnicí „Vnitřní kontrolní systém“ a dle zákona číslo 320/2001 Sb., Zákon o finanční kontrole ve veřejné správě a o změně některých zákonů, ve znění pozdějších předpisů a dále interního kontrolního plánu, který je přílohou Organizačního řádu Dětského centra Pluto. Kontroly byly plánované i namátkové. Ze všech kontrol byly vypracovány zápisy.

Výsledky kontrol

V roce 2022 byly provedeny tyto vnitřní kontroly:

- kontrola skladu potravin
- kontrola stavu pokladny
- kontrola stavu docházky
- kontrola manipulace se stravou
- kontrola manipulace s léčivý
- kontrola manipulace s odpady
- kontrola dodržování postupů v ZDVOP (dodržování práv klientů)
- kontrola spisové dokumentace klientů
- roční prověrky Bezpečnosti a ochrany zdraví při práci
- kontrola požární dokumentace
- kontrola elektronické požární signalizace.

V průběhu kontrolní činnosti byly zjištěny méně závažné nedostatky, které byly odstraněny ve stanoveném termínu.

2) Kontroly vnějšími orgány

V roce 2022 nebyly v naší organizaci provedeny žádné kontroly vnějšími orgány.

Informace o termínu a způsobu seznámení zaměstnanců příspěvkové organizace se zprávou o činnosti

Zaměstnanci budou seznámeni se Zprávou o činnosti příspěvkové organizace za rok 2022 na provozní poradě dne 20. 3. 2023. V tištěné formě bude Zpráva o činnosti za rok 2022 zaměstnancům k dispozici v zasedací místnosti a v elektronické formě na sdíleném disku v organizaci.

Zpracovatel Zprávy o činnosti Dětského centra Pluto, příspěvkové organizace za rok 2022	
Jméno:	Mgr. Zuzana Klimszová
Datum:	20. 3. 2023
Telefon:	733 155 478
E-mail:	zuzana.klimszova@plutocentrum.cz

Zpracovatel Zprávy o činnosti Dětského centra Pluto, příspěvkové organizace za rok 2022 – ekonomická část	
Jméno:	Carmen Lasotová
Datum:	20. 3. 2023
Telefon:	733 155 503
E-mail:	carmen.lasotova@plutocentrum.cz

V Havířově dne 20. 03. 2023

Mgr. Zuzana Klimszová
ředitelka organizace